

НЕПРЕРЫВНОЕ ПРОФЕССИОНАЛЬНОЕ ОБРАЗОВАНИЕ

# БУХГАЛТЕР

**Н. Ю. ИВАНОВА**

## **1С: БУХГАЛТЕРИЯ**

Рекомендовано  
Федеральным государственным учреждением  
«Федеральный институт развития образования»  
в качестве учебного пособия для использования  
в учебном процессе образовательных  
учреждений, реализующих программы начального  
профессионального образования  
и профессиональной подготовки  
по профессии «Бухгалтер»

Регистрационный номер рецензии 454  
от 2 июля 2009 г. ФГУ «ФИРО»



Москва  
Издательский центр «Академия»  
2010

УДК 657(075.9)

ББК 65.052я75

И20

*Серия «Непрерывное профессиональное образование»*

Рецензент —

генеральный директор ООО «Иннова 2000. Кооперационный центр» *Е.Е.Витер*

**Иванова Н. Ю.**

И20 1С: БУХГАЛТЕРИЯ : учеб. пособие / Н.Ю.Иванова. — М. : Издательский центр «Академия», 2010. — 64 с. — (Непрерывное профессиональное образование: Бухгалтер).

ISBN 978-5-7695-6018-7

Учебное пособие позволит последовательно освоить ведение бухгалтерского учета в программе 1С: БУХГАЛТЕРИЯ 7.7, начиная с документов, работа с которыми ведется ежедневно, и заканчивая отчетами, формируемыми в конце отчетного периода. Приведен необходимый краткий теоретический материал и практические материалы для успешного освоения программного продукта. Практический материал рассматривает сквозную задачу ведения бухгалтерского учета в течение одного квартала на предприятии. Данное учебное пособие дополняет, но не заменяет штатную документацию к программам системы 1С: ПРЕДПРИЯТИЕ 7.7, входящую в комплект поставки, и позволяет более эффективно использовать возможности программ.

Для подготовки и переподготовки служащих по профессии «Бухгалтер». Может быть использовано в учреждениях начального профессионального образования.

УДК 657(075.9)

ББК 65.052я75

*Оригинал-макет данного издания является собственностью  
Издательского центра «Академия», и его воспроизведение любым способом  
без согласия правообладателя запрещается*

*Учебное издание*

**Иванова Надежда Юрьевна**

**1С: БУХГАЛТЕРИЯ**

**Учебное пособие**

Редактор *Л.В.Толочкова*

Дизайн серии: *К.А.Крюков*. Компьютерная верстка: *Н.В.Протасова*.

Корректор *Л.В.Гаврилина*

Изд. № 101113429. Подписано в печать 27.07.2009. Формат 70×100/16.

Гарнитура «Школьная». Печать офсетная. Бумага офсетная № 1. Усл. печ. л. 5,2.

Тираж 3 000 экз. Заказ №

Издательский центр «Академия». [www.academia-moscow.ru](http://www.academia-moscow.ru)

Санитарно-эпидемиологическое заключение № 77.99.60.953.Д.007831.07.09 от 06.07.2009.

129085, г. Москва, пр-т Мира, д. 101в, стр. 1, а/я 48. Тел. 8(495)648-05-07, факс 8(495)616-00-29.

Отпечатано в ОАО «Тверской полиграфический комбинат».

170024, г. Тверь, пр-т Ленина, 5.

© Иванова Н.В., 2010

© Образовательно-издательский центр «Академия», 2010

© Оформление. Издательский центр «Академия», 2010

ISBN 978-5-7695-6018-7

## К читателю

Ведение бухгалтерского и налогового учета — одна из важнейших функций обеспечения деятельности организации, целью которой является своевременное предоставление бухгалтерской и налоговой отчетности внутренним и внешним пользователям: акционерам, инвесторам, кредиторам, партнерам, заказчикам, государству.

Автоматизация бухгалтерского и налогового учета часто осуществляется с помощью программных продуктов «1С». 1С: БУХГАЛТЕРИЯ — универсальная программа массового назначения для автоматизации бухгалтерского и налогового учета.

Программа 1С: БУХГАЛТЕРИЯ 7.7 подходит небольшим организациям, так как она:

- дешевле, чем 1С: БУХГАЛТЕРИЯ 8.0 (как стоимость самого продукта, так и стоимость последующего внедрения и сопровождения);
- проще и привычнее, чем 1С: БУХГАЛТЕРИЯ 8.0 (так как 1С: БУХГАЛТЕРИЯ 8.0 разработана на базе принципиально новой платформы 1С: ПРЕДПРИЯТИЕ 8.0, отличающейся от платформы 1С: ПРЕДПРИЯТИЕ 7.7 даже визуально);
- менее требовательна к компьютерной технике, чем 1С: БУХГАЛТЕРИЯ 8.0.

Благодаря учебному пособию вы последовательно освоите ведение бухгалтерского учета в программе 1С: БУХГАЛТЕРИЯ 7.7 и **научитесь**:

- использовать распределенную базу данных;
- осуществлять администрирование программы;
- заполнять справочники;
- вводить первичную документацию;
- формировать журналы документов, отчеты разных уровней сложности до финансового результата, регламентированную отчетность.

Изучив практический материал, вы будете **уметь**:

- осуществлять настройку пользовательского интерфейса;
- настраивать параметры бухгалтерского учета для определенной организации;
- вводить, хранить и печатать первичные документы;
- вводить данные вручную и автоматически формировать бухгалтерские операции;
- формировать отчеты любой сложности.

# 1

## Введение в систему 1С: БУХГАЛТЕРИЯ

### 1.1

#### Теоретическая часть

Фирма «1С» основана в 1991 г., это российская фирма со штатом более 550 чел. Из собственных разработок «1С» наиболее известны программы системы 1С: ПРЕДПРИЯТИЕ, а также программы для образовательной сферы и домашних компьютеров. Среди наиболее известных разработок — серии обучающих программ 1С: РЕПЕТИТОР, 1С: ШКОЛА, 1С: МИР КОМПЬЮТЕРА, 1С: ОБРАЗОВАТЕЛЬНАЯ КОЛЛЕКЦИЯ, 1С: ПОЗНАВАТЕЛЬНАЯ КОЛЛЕКЦИЯ, серия 1С: АУДИОКНИГИ, игры, издательские проекты. Наряду с распространением собственных продуктов «1С» поддерживает самый большой в России склад по отечественному домашнему софту, являясь крупнейшим дистрибьютором таких поставщиков, как «Бука», «Никита», «Нивал» и др.

Система 1С: ПРЕДПРИЯТИЕ предназначена для автоматизации управления и учета на предприятиях различных отраслей, видов деятельности и типов финансирования и включает в себя решения для производственных предприятий (комплексное решение 1С: УПРАВЛЕНИЕ ПРОИЗВОДСТВЕННЫМ ПРЕДПРИЯТИЕМ), торговых предприятий, продукты для ведения бухгалтерского учета (1С: БУХГАЛТЕРИЯ), учета в бюджетных организациях, расчета заработной платы и управления персоналом, разнообразные отраслевые и специализированные решения, разработанные как самой фирмой «1С», так и ее партнерами.

Система программ 1С: ПРЕДПРИЯТИЕ предоставляет широкие возможности ведения автоматизированного учета на предприятиях, в организациях и учреждениях независимо от их вида деятельности и формы собственности.

Она позволяет организовать эффективный бухгалтерский, кадровый, оперативный торговый, складской и производственный учет, а также расчет заработной платы.

В комплексную поставку входят основные компоненты системы программ 1С: ПРЕДПРИЯТИЕ: БУХГАЛТЕРСКИЙ УЧЕТ, ОПЕРАТИВНЫЙ УЧЕТ, РАСЧЕТ, а также основные конфигурации: «Бухгалтерия + Торговля + Склад + Зарплата + Кадры», «Бухгалтерский учет», «Торговля + Склад», «Зарплата + Кадры», «Производство + Услуги + Бухгалтерия», «Финансовое планирование». Пользователи могут применять конфигурации, входящие в

новую комплексную поставку, как по отдельности, пользуясь средствами обмена данных, так и совместно, подобрав для себя подходящий вариант работы с системой. Выбор конфигурации зависит прежде всего от решаемых задач, типа деятельности и структуры конкретного предприятия, а также уровня сложности ведения учета.

В рамках проекта информационно-технологического сопровождения (ИТС) доступно ежемесячное получение диска ИТС, услуги линии консультаций по телефону и электронной почте, получение новых релизов программы и конфигураций, получение форм отчетности, поддержка на специальной странице фирмы «1С» в сети Интернет.

Для пользователей, имеющих доступ в Интернет, в комплексную конфигурацию встроено комплекс решений под общим названием «Интернет-поддержка пользователей программ системы 1С: ПРЕДПРИЯТИЕ 7.7». Интернет-поддержка позволяет: упростить взаимодействие пользователей с отделом технической поддержки фирмы «1С»; оперативно получать различную технологическую информацию, необходимую для ведения учета в системе 1С: ПРЕДПРИЯТИЕ; отправлять по электронной почте мнения о программах системы 1С: ПРЕДПРИЯТИЕ.

Конфигурация 1С: БУХГАЛТЕРИЯ дает возможность подготавливать и учитывать различные платежные документы. Для проведения платежей бухгалтерия предоставляет в банк распечатки этих документов, а из банка получают выписки проведения платежей и поступления на счет организации.

В состав поставки «Комплексная конфигурация» входит база данных 1С: ГАРАНТ как один из разделов диска «Информационно-технологическое сопровождение системы программ 1С: ПРЕДПРИЯТИЕ». Установка программы происходит по прилагаемой в комплекте поставки инструкции «1С: ПРЕДПРИЯТИЕ 7.7. Руководство по установке и запуску».

Программа 1С: ПРЕДПРИЯТИЕ защищена аппаратным ключом, вставляемым в параллельный порт. Перед запуском системы 1С: БУХГАЛТЕРИЯ необходимо установить драйвер защиты.

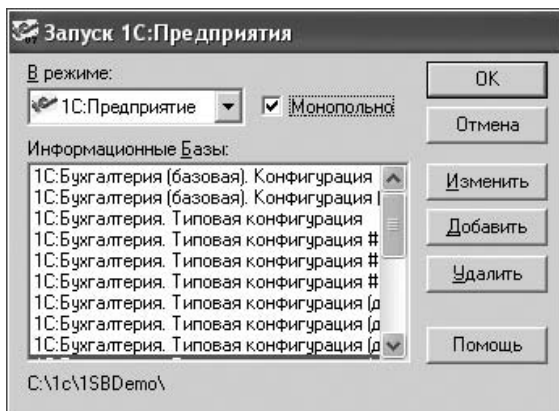
При использовании сетевой версии на компьютере, к которому присоединен аппаратный ключ, устанавливается сервер защиты. Способ установки сервера зависит от используемой операционной системы и описан в руководстве по установке программы.

Для запуска программы 1С: БУХГАЛТЕРИЯ необходимо левой клавишей мыши выбрать меню **Пуск** → **Программы** → **1С: Предприятие**, которое находится в левом нижнем углу экрана компьютера, или дважды щелкнуть ярлычок, появившийся на **Рабочем столе**. После чего откроется окно **Запуск 1С: Предприятие** (рис. 1.1).

В этом диалоговом окне есть следующие поля: **В режиме**, **Монопольно**, **Информационные базы**.

В списке **В режиме** возможен выбор следующих значений:

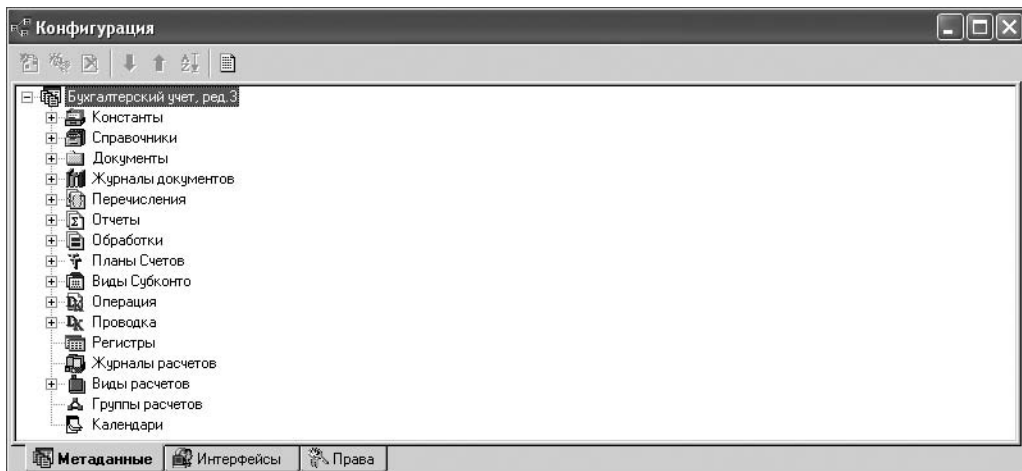
- **1С: Предприятие** — основной режим работы, предназначенный для ввода хранения и обработки информации, вывода отчетов с готовой настройкой;



**Рис. 1.1.** Диалоговое окно «Запуск 1С: Предприятия»

- **Конфигуратор** — предназначен для опытных пользователей. В этом режиме происходит настройка программы, создается список пользователей, которые наделяются необходимыми правами;
- **Отладчик** — также предназначен для опытных пользователей, занимающихся программированием в среде 1С: ПРЕДПРИЯТИЕ. Это инструмент, облегчающий разработку программных модулей;
- **Монитор** — предназначен для системного администратора, позволяет проводить анализ журнала регистрации действий; возможен просмотр списка активных пользователей.

Первый запуск всегда происходит в режиме «Монопольно», поскольку происходит создание индексных файлов. Наличие «флажка» в поле моно-



**Рис. 1.2.** Диалоговое окно «Конфигурация»

польно означает, что работа происходит на локальном компьютере; если «флажок» не стоит, то работа происходит в сети.

В окне **Информационные базы** осуществляется выбор базы данных, с которой будет происходить работа, из всех существующих на конкретном компьютере. Для выбора базы данных необходимо выделить левой клавишей мыши нужное название и нажать кнопку **ОК**. В нижней части диалогового окна будет показан «путь» к каталогу, в котором находится эта база данных.

Открыв программу в режиме конфигуратора, можно открыть конфигурацию через меню **Конфигурация/Открыть конфигурацию** (рис. 1.2).

Диалоговое окно конфигурации состоит из трех вкладок: **Метаданные**, **Интерфейсы** и **Права**. На вкладке **Метаданные** содержится информация о структуре метаданных (справочников, документов, списков, таблиц отчетов, программных модулей), настроенных на хранение и обработку информации о хозяйственной деятельности конкретного предприятия. В закладке **Интерфейсы** происходит создание и настройка интерфейсов пользователей. Интерфейс состоит из двух частей: меню и инструментальные панели. У интерфейса может быть подчиненный интерфейс, который получается из родительского интерфейса перечислением доступных пунктов меню и кнопок. В закладке **Права** задаются полномочия пользователя при работе с общей информацией.

**Список пользователей.** Если с системой работают несколько пользователей с различными обязанностями и квалификацией, удобно создать список пользователей, ограничив некоторых из них в правах. Кроме того, можно задать пользователям пароли, ограничив таким образом несанкционированный доступ к информации. Для создания списка пользователей необходимо запустить систему в режиме «Конфигуратор» и выполнить пункт главного меню **Администрирование/Пользователи**. После этого на экране появится окно списка пользователей, работать с которым можно с помощью пункта главного меню **Действия, Панели инструментов окна**, а также соответствующими этим действиям сочетаниями клавиш. Чтобы ввести нового пользователя, нужно выбрать добавление нового элемента, в открывшемся диалоговом окне ввести имя пользователя и выбрать из списка его права доступа. Для установки пароля доступа к данным для этого пользователя нужно выбрать пункт **Действия/Сменить пароль**, в появившемся окне ввести новый пароль и нажать **ОК**. После этих действий при запуске система будет запрашивать имя пользователя и пароль. Аналогично можно добавить других пользователей.

**Создание нового набора прав.** Для создания нового набора прав, например бухгалтера или администратора, необходимо загрузить систему в режиме «Конфигуратор» и выполнить пункт главного меню **Конфигурация/Открыть конфигурацию**. В открывшемся диалоговом окне следует перейти на вкладку **Права**. Здесь при помощи меню **Действия** или панели инструментов требуется создать новый элемент. По умолчанию новый набор прав включает в себя все права. Для изменения набора прав можно воспользоваться пунктом меню **Действия/Редактировать** — в окне появится дерево составных компонентов системы. Для каждого из этих компонентов можно посмотреть свойства, т. е.

те права, которые будут доступны в этом наборе прав. Чтобы добавить права, следует проставить «галочки».

## 1.2

## Практическая часть

**Пример 1.1.** Работа в режиме «Конфигуратор».

**Задание.**

1. Открыть программу 1С: ПРЕДПРИЯТИЕ 7.7 — типовая конфигурация **Бухгалтерия** в режиме «Конфигуратор».
2. Создать наборы прав «Генеральный директор» и «Главный бухгалтер».
3. Создать пользователей «Директор» и «Бухгалтер», наделив их соответствующими правами.
4. Установить пароль «123» для пользователя «Директор» и «321» для пользователя «Бухгалтер».
5. Задать рабочую дату, соответствующую дате регистрации организации, — 1 января 2007 г.

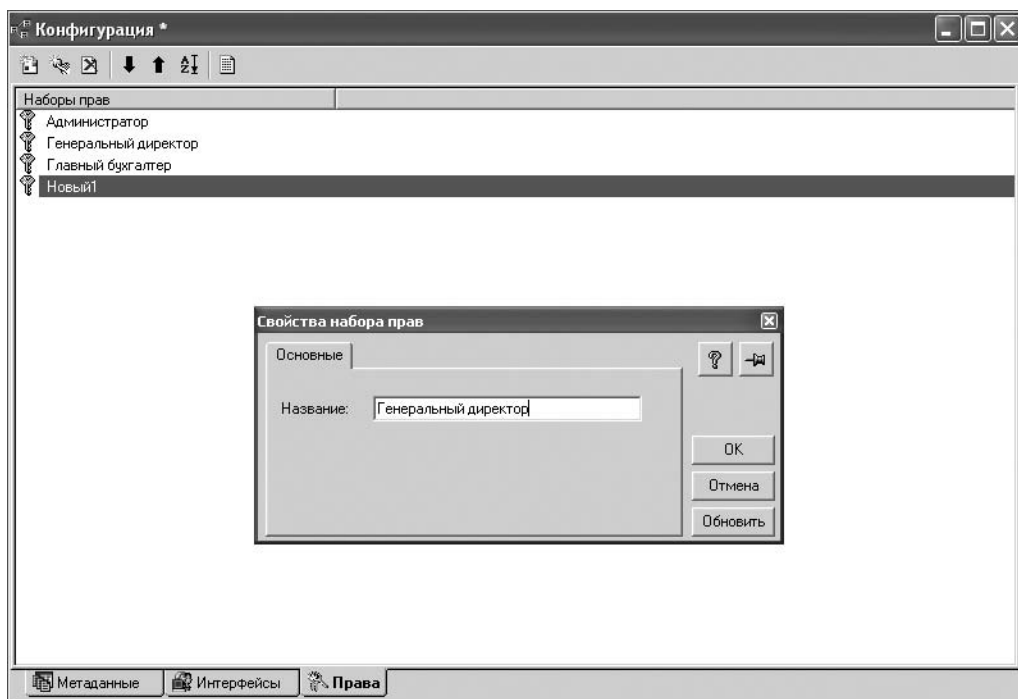
**Решение.**

1. Для запуска в режиме «Конфигуратор» необходимо в меню **Пуск** запустить программу 1С: ПРЕДПРИЯТИЕ 7.7 — (**Пуск/Программы/1С: Предприятие 7.7**), и в окне запуска выбрать **Конфигуратор** или из меню **Пуск** выполнить пункт **Программы/1С: Предприятие 7.7/Конфигуратор**. При первом запуске программу необходимо запустить в монопольном режиме, для этого нужно в окне запуска программы рядом с открывающимся списком **Режим** поставить значок **Монопольно**. Затем следует открыть конфигурацию — **Конфигурация/Открыть конфигурацию** и изучить составляющие вкладок **Метаданные**, **Интерфейсы**, **Права**, находящихся в нижней части окна **Конфигурация**. Далее нужно перейти на вкладку **Интерфейсы** и создать интерфейсы «Директор» и «Бухгалтер». Для этого на вкладке **Интерфейсы** на панели элементов в верхней части окна **Конфигурация** требуется выбрать иконку **Создать новый элемент** или выполнить пункт главного меню **Действия/Новый**, а затем в открывшемся окне ввести название интерфейса («Директор» или «Бухгалтер») и подтвердить создание интерфейса кнопкой **ОК**.

2. Чтобы создать наборы прав «Генеральный директор» и «Главный бухгалтер», необходимо перейти на вкладку **Права**, а затем на панели элементов в верхней части окна **Конфигурация** выбрать иконку **Создать новый элемент** или выполнить пункт главного меню **Действия/Новый** (рис. 1.3).

В открывшемся окне следует ввести название набора прав («Генеральный директор» или «Главный бухгалтер») и подтвердить создание набора прав кнопкой **ОК**. После создания набора прав «Генеральный директор» нужно выделить его цветом и выполнить пункт главного меню **Действия/Установить все права**. Создав элемент «Главный бухгалтер», также требуется установить



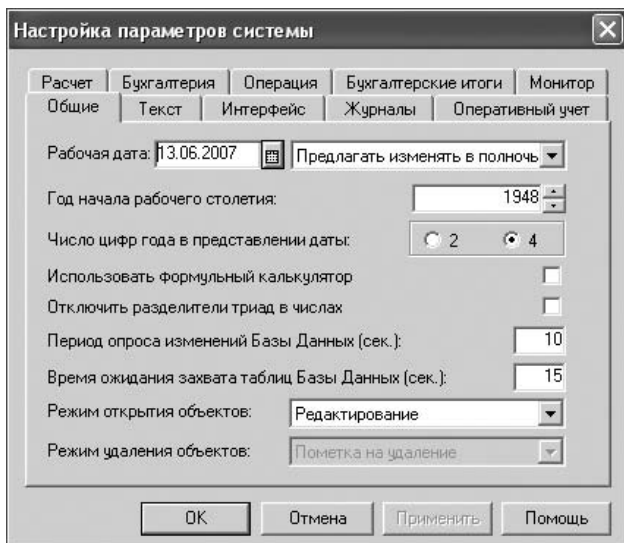


**Рис. 1.3.** Добавление нового набора прав в окне «Конфигурация»

все права, затем выделить его цветом и нажать клавишу **Enter**, после чего откроется окно редактора пользовательских прав. В этом редакторе необходимо выделить цветом **Бухгалтерский учет, ред. 4.2** и нажать **Enter**. Затем в открывшемся окне **Доступ** убрать значки с объектов **Административные функции** и **Удаление помеченных объектов**. Далее нужно закрыть окна **Редактор пользовательских прав** и **Конфигурация** с сохранением модифицированных данных и выполнить пункт главного меню **Администрирование/Пользователи**.

3. Здесь требуется при помощи панели элементов создать пользователей «Директор» и «Бухгалтер», выбрав иконку **Создать новый элемент** или выполнив пункт главного меню **Действия/Новый**. Наделить этих пользователей правами «Генерального директора» и «Главного бухгалтера» соответственно и на вкладке **Роль** в открывающемся списке **Права** выбрать соответствующий набор прав. На вкладке **Роль** в открывающемся списке **Интерфейс** выбрать **Директор** или **Бухгалтер** соответственно. Затем рабочим каталогом задать каталог, в котором находится типовая конфигурация **1С: Бухгалтерия**; по умолчанию путь к типовой конфигурации — **С:/1С/1SBDB**.

4. Для того чтобы задать пароли созданным пользователям в окне **Пользователи (Администрирование/Пользователи)**, нужно выделить цветом необходимого пользователя и выполнить пункт главного меню **Действия/Изменить пароль**. После этого на экране появится окно ввода пароля, в котором нужно



**Рис. 1.4.** Окно ввода рабочей даты

ввести пароль. Затем нужно закрыть программу 1С: ПРЕДПРИЯТИЕ 7.7 с сохранением всех данных.

5. Запустить программу 1С: ПРЕДПРИЯТИЕ 7.7 при помощи меню **Пуск — Пуск/Программы/1С: Предприятие 7.7**. Затем в диалоговом окне запуска программы выбрать информационную базу с названием **Бухгалтерия, типовая конфигурация**, выделить ее цветом и запустить ее кнопкой **ОК**. При запуске программы откроется окно выбора пользователя — **Авторизация пользователя**. В этом окне в раскрывающемся списке **Пользователь** необходимо выбрать пользователя **Бухгалтер** и ввести заданный ранее в режиме «Конфигуратор» пароль для этого пользователя, после чего подтвердить корректность введенных данных кнопкой **ОК**. Чтобы изменить рабочую дату на дату, соответствующую дате регистрации организации, нужно выполнить пункт меню **Сервис/Параметры** и на вкладке **Общие** в окне **Настройка параметров системы** в поле **Рабочая дата** ввести в предлагаемом формате нужную дату — 1 января 2007 г. (рис. 1.4). Затем подтвердить правильность ввода кнопкой **ОК**.

**Задача 1.1.** Работа в режиме «Конфигуратор».

**Задание.**

1. Откройте программу 1С: ПРЕДПРИЯТИЕ 7.7 типовая конфигурация **Бухгалтерия** в режиме «Конфигуратор».

2. Создайте наборы прав «Генеральный директор» и «Главный бухгалтер».

3. Создайте пользователей «Директор» и «Бухгалтер», наделив их соответствующими правами.

4. Установите пароль «478» для пользователя «Директор» и пароль «910» для пользователя «Бухгалтер».

5. Задайте рабочую дату, соответствующую дате регистрации организации — 7 июля 2007 г.