

О. В. ОРЕЛЬСКАЯ

# СОВРЕМЕННАЯ ЗАРУБЕЖНАЯ АРХИТЕКТУРА

*Допущено*

*Министерством образования и науки Российской Федерации  
в качестве учебного пособия для студентов высших учебных заведений,  
обучающихся по направлению подготовки «Архитектура»*

3-е издание, стереотипное



Москва  
Издательский центр «Академия»  
2010

УДК 72(075.8)  
ББК 85.11я73  
О-65

Рецензенты:

советник РААСН, зав. отделом отечественной и зарубежной архитектуры XX и XXI вв. НИИ теории архитектуры и градостроительства, руководитель Центра дополнительного профессионального образования МАРХИ *Ю. П. Волчок*;  
зав. кафедрой истории архитектуры и основ архитектурного проектирования ННГАСУ, д-р архитектуры, проф. *С. М. Шумилкин*

**Орельская О. В.**

О-65 Современная зарубежная архитектура : учеб. пособие для студ. учреждений высш. проф. образования / О. В. Орельская. — 3-е изд., стер. — М. : Издательский центр «Академия», 2010. — 272 с.

ISBN 978-5-7695-7074-2

Дан краткий обзор развития современной зарубежной архитектуры XX в. Рассматриваются основные направления мировой архитектуры. Дается определение каждого из стилистических направлений, приводятся характерные черты, особенности, причины и предпосылки их возникновения. Анализируется творчество выдающихся зарубежных архитекторов, лидеров того или иного направления на примере их произведений. В приложении приводятся краткие биографические справки о жизни и деятельности ряда известных мастеров мировой архитектуры.

Для студентов учреждений высшего профессионального образования.

УДК 72(075.8)  
ББК 85.11я73

*Оригинал-макет данного издания является собственностью  
Издательского центра «Академия», и его воспроизведение любым способом  
без согласия правообладателя запрещается*

© Орельская О. В., 2006  
© Орельская О. В., иллюстрации, 2006  
© Образовательно-издательский центр «Академия», 2006  
© Оформление. Издательский центр «Академия», 2006

ISBN 978-5-7695-7074-2

# ПРЕДИСЛОВИЕ

Рубеж XX и XXI вв. позволяет подвести итоги архитектуры XX в., которая приобрела статус истории архитектуры, заняв свое место в непрерывной ткани человеческой культуры. В настоящий момент необходимо объективно оценить пути развития архитектуры. Наступивший век компьютеризации обрушил лавину информации в виде многочисленных сайтов в Интернете.

Также в последнее время появилась обзорная литература по архитектуре XX в. в виде капитальных трудов историков, теоретиков и искусствоведов. Тем не менее эта литература носит научный характер, в большинстве своем рассчитана на профессионалов и может служить дополнительной литературой для студентов вузов по специальности «Архитектура», способствуя углублению знаний по той или иной конкретной теме. Большинство литературных источников — это книги на иностранных языках, изданные за рубежом.

Отсутствие в последние десятилетия учебников по современной зарубежной архитектуре в России для специальности «Архитектура» (широко известный учебник Ю. Ю. Савицкого «Архитектура капиталистических стран» был издан в 1973 г.) вызвало настоятельную необходимость в разработке учебников и учебных пособий, которые отвечали бы современной учебной программе и помогали откорректировать учебные планы по одному из разделов дисциплины «Современная архитектура и дизайн» —

по современной зарубежной архитектуре.

Основная задача учебного пособия — систематизировать обширный материал по современной архитектуре XX в. в развитых странах Западной Европы, Америки и Японии, дать его концентрированно и облегчить студентам освоение обширной информации.

Тщательно подобранный иллюстративный ряд, представленный в виде графических рисунков, посвященных наиболее ярким произведениям всемирно известных мастеров архитектуры, представителей различных стилистических направлений, помогает выделить наиболее главное, характерное и необходимое для первоочередного изучения. Этим учебным пособием значительно увеличивается круг изучаемых произведений и мастеров зарубежной архитектуры. Рассматривается широкий спектр творческих поисков в архитектуре на протяжении последнего столетия.

Основой данного учебного пособия стал анализ многочисленных отечественных и зарубежных литературных источников, посвященных архитектуре XX в.

Открывшиеся в последнее время возможности знакомства с зарубежной профессиональной литературой, возможности знакомства с произведениями в натуре позволяют проводить конкретный анализ современного зарубежного зодчества. Наступает эпоха информатизации, и надо быть информированными, как справедливо отме-

чал А. В. Иконников в статье «К архитектуре XXI века»\*.

В мире существуют одновременно множество культур. Все они вносят свой вклад в развитие мировой культуры и архитектуры. В конце XX в. стало возможным признание существования и равнозначности множества культур и ценностных ориентаций. Профессиональное приобщение будущих архитекторов к огромному опыту мировой архитектурно-строительной культуры, закладка необходимых знаний, без которых сложно ориентироваться в современных тенденциях архитектуры, происходит в процессе изучения истории мировой архитектуры на первых курсах, а затем продолжается на старших курсах, где студенты слушают лекции по современной архитектуре.

Педагоги-архитекторы, преподающие этот предмет в архитектурных вузах России, сталкиваются с трудностями изложения огромного по объему материала в определенные учебными планами достаточно сжатые сроки. Учебное пособие предназначено не только для студентов, но и преподавателей, ведущих курс по современной зарубежной архитектуре.

Студенты должны получить ясное представление об общем сложном процессе развития современной зарубежной архитектуры.

---

\* Иконников А. В. К архитектуре XXI века / А. В. Иконников // Архитектура. — М. : РААСН. — 2001. — № 2. — С. 3.

При четкой систематизации обширного материала неизбежна определенная схематизация сложного исторического процесса, его условная классификация, которая позволяет упорядочить излагаемый материал, представить его как определенную смену стилей, направлений и течений. Автор учебного пособия, понимая, что такой подход упрощает ход истории архитектуры, стремится представить его не как механическую смену стилей, а как их взаимодействие, преемственность и изменчивость самих стилей.

Изучение современной зарубежной архитектуры важно параллелизмом с некоторыми процессами, которые происходят в российском зодчестве сегодня, а также способствует выработке у студентов художественно-эстетических ценностных ориентаций и теоретическому осознанию особенностей развития архитектуры во времени. В комплексе с другими историко-теоретическими дисциплинами «Современная зарубежная архитектура» развивает профессиональную культуру, формирует информированного, интеллектуально мыслящего студента.

Автор данного учебного пособия не претендует на всю полноту охвата имеющегося материала. Анализируются направления, стилистические течения и произведения, образный строй которых представляется наиболее значимым и выпуклым; анализируются наиболее яркие произведения мастеров архитектуры — лидеров различных стилистических направлений.

# ВВЕДЕНИЕ

Архитектура во все времена тесно связана с историей развития общества, которая отражается в произведениях зодчества. В пределах одного периода в них появляются устойчивые признаки (композиционные, пластические, колористические и др.), которые и определяют стиль.

*Стиль в архитектуре — это художественная категория, которая обозначает общность архитектурных форм, приемов композиции, которая складывается в процессе исторического развития и отличает культуру одной исторической эпохи от другой. Стиль отражает характер социальных, идеологических задач, материально-технических возможностей и эстетических идеалов общества.*

В разные исторические эпохи в обществе меняются художественные идеалы, представления о красоте, что находит отражение в смене стилистических предпочтений. Деление истории архитектуры на стили условно. Процесс развития архитектуры не может быть механически разделен на отдельные стилистические отрезки. Стиль, даже при непродолжительном своем существовании, не является чем-то застывшим. Он живет и меняется. Один из известных теоретиков и лидеров советского авангарда М. Гинзбург в своей книге «Стиль и эпоха» (1924 г.) подчеркивал, что стиль в своем развитии проходит три основные стадии: «молодость», которая конструктивна, «зрелость», которая гармонична, и «старость», которая декора-

тивна. Стиль — это широкое понятие, в которое входят и приемы построения планов, объемных композиций, конструкций, форм и мотивов декоративного убранства и отделки, приемов организации внутреннего пространства.

История архитектуры — это не только перечисление памятников архитектуры и творческие биографии зодчих, их создавших, но и сложный процесс возникновения, расцвета и упадка стилей и их смены. История архитектуры — это и история стилей. История архитектуры меняется и развивается, в ней происходит борьба различных тенденций, направлений и стилей, идут процессы их взаимодействия и взаимовлияния. При этом отмечается неравномерность исторического процесса. Крупные стили прошлых веков в XX в. стали рассыпаться на многочисленные направления, стили отдельных творческих групп, школ, мастеров. Свобода выбора форм привела к отказу от попыток и надежд на возникновение коллективного стилеобразующего творчества. Характерной чертой XX в. стал полистилизм. Архитектурные стили многочисленны и многообразны. Сравнение и сопоставление архитектурных стилей позволяет более зримо выявить их особенности.

На протяжении всей истории развития архитектуры прослеживаются три линии: новационная (рационалистическая); противоположная ей традиционная (декоративно-художественная), а также синтетическая, которая

органично сочетает в себе рациональные и иррациональные начала, занимая срединное положение между первыми двумя крайними линиями. Такое деление, естественно, носит условный характер, но позволяет достаточно четко систематизировать множественные стилистические направления в архитектуре, выделить главное в их развитии. Для большей наглядности автором составлена схема развития стилей в современной зарубежной архитектуре, позволяющая в хронологической последовательности показать смену стилистической направленности на протяжении последних 150 лет. Это помогает увидеть предысторию современной архитектуры и полистилизм архитектуры XX в. (схема 1). Эта графическая схема дает представление о последовательности или параллельности сосуществования и развития различных направлений в архитектуре, отражает их взаимосвязь и взаимовлияние.

Архитектура XX в. характеризуется множественностью путей развития, единый стиль эпохи не был создан, хотя многие стили претендовали на роль интернационального. Конкретные исторические условия развития той или иной страны приводили к неповторимости, характерным лишь для данной страны сочетаниям различных факторов, что придавало свои специфические черты архитектуре отдельной страны\*.

Изложение архитектуры XX в. начинается с ее предыстории. Краткий обзор зарождения, становления, развития архитектуры конца XIX — начала XX в. в зарубежных странах имеет значение для ориентации в творчес-

ких проблемах современной архитектуры. Изучение предшествующих этапов истории архитектуры позволяет понять закономерности формирования современной архитектуры.

Истоки новой архитектуры, которую принято называть современной, зародились во второй половине XIX в. под влиянием бурного развития промышленности, прогресса науки и техники. В этот период складываются социальные, экономические, технические и художественные предпосылки возникновения «новой» архитектуры XX в. Рациональные тенденции пробивали себе дорогу в архитектуре на фоне господствующих эклектики и стилизаторства.

На рубеже XIX и XX вв. новый стиль — модерн прервал спокойное тысячелетнее развитие традиционализма. Эволюционное развитие исторических стилей сменилось революционными, качественными скачками и появлением рациональных направлений. Начало XX в. (межвоенный период) связано с расцветом новаторских идей.

Западноевропейский авангард 1920-х годов, представленный в Европе функционализмом, неопластицизмом и экспрессионизмом, обратился к основам формотворчества, он стремился рационально осмыслить конструкции, функции и формы. Эти тенденции совпадали с поисками советского архитектурного авангарда, который также занимал лидирующие позиции в мировой архитектуре.

После Второй мировой войны в странах Запада возрождается новый функционализм как продолжение новационной (рационалистической) линии развития архитектуры. Смена господствовавшей направленности второй половины 1950-х годов сопровождалась появлением гаммы различных противоречивых архитектурных течений на Западе. Многие направле-

---

\* Хан-Магомедов С.О. Введение (основные этапы и противоречия развития архитектуры) / С.О. Хан-Магомедов // Всеобщая история архитектуры. — Т. 10. — М.: Стройиздат, 1972.

ния последующих десятилетий: структурализм, необрутализм, метаболизм, техницизм, хай-тек, деконструктивизм, неомодернизм, минимализм и другие — в своей основе продолжали идеи авангарда. На рубеже XX и XXI вв. хай-тек стал смыкаться с идеями экспрессионизма: возникла его разновидность — техноэкспрессионизм. Произведения неомодернизма также приобрели черты большей выразительности и скульптурности. Наметились тенденции сближения направлений рационалистической линии развития архитектуры с синтетической линией.

Круг стран, генерирующих новые идеи, расширился после Второй мировой войны. Самостоятельные архитектурные школы возникли в Японии, Финляндии, Латинской Америке (Бразилии, Мексике). Нации стремились к самоидентификации, появлялись самобытные региональные направления.

Заявленные в начале и середине XX в. концепции архитектуры модернизма были отодвинуты в 1970-е годы новым эклектизмом-постмодернизмом. Возродился историзм. Направления, использующие традиции и методы историзма, постепенно переродились в новую эклектику.

Постмодернизм перестраивал профессиональное сознание архитекторов, приводя к полистилизму и допуская иронию и гротеск в отношении исторических заимствований. Он выявил наряду с профессиональными предпочтениями наличие вкусов массового потребителя, а также наметил средовой подход, связанный с вниманием к окружению. В русле постмодернизма наметился еще один слой — популистский (китчевый), рассчитанный на имитацию эстетических ценностей в соответствии со вкусами заказчика, которые архитектор-профессионал зачастую не разделяет.

В конце XX в. одновременно сосуществовали разные стилистические направления в соответствии с быстрой сменой эстетических предпочтений. Если в начале XX в. шло освобождение от декоративных одежд историзма, создание объемов простой геометрии, то в конце XX в. пошел обратный процесс — к нарочитой усложненности и театральной декоративности. Реакцией на постмодернизм вновь стала концепция неомодернизма с ее авангардными поисками, а затем и концепция минимализма в архитектуре.

Эта постоянная борьба, противостояние новаторских течений и историзма отражает смену исторических циклов. В XX в. архитектурой правили идеология и утопические концепции, наблюдалась быстрая смена творческих стилистических направлений, связанная со сменой эстетических предпочтений. В неоднородном обществе по-прежнему сосуществуют авангардное (генерирующее новые идеи) и традиционное искусство (совершенствующее стандарты и каноны, отработывающее типы). Эти линии в архитектуре XX в. практически не прерываются, они то отходят на второй план, то вновь заявляют о себе. Маятник предпочтений постоянно колеблется между авангардом и историзмом, новизной и традицией. Все эти направления находятся в определенном взаимодействии, обогащают друг друга и видоизменяются.

XX в. был веком активных творческих поисков. Закончилась целая эпоха со своими сложностями и противоречиями. Наступает постиндустриальная коммуникационная эпоха, век информации и новых технологий.

Техника в XX в. стала источником метафор архитектурной формы, она стала диктовать новые ценности. В современном архитектурном творчестве велика роль технологий — конструк-





ций, материалов, инженерного оборудования. Наиболее весомой из них в конце XX в. стала «архитектура высоких технологий», которая дала свободу формообразованию, использованию новых конструкций и материалов. В архитектуру и строительство пришла техника нового поколения. С помощью компьютеров стало возможным совершенствовать расчеты и воплощать в жизнь практически любые фантазии архитекторов.

Если в начале XX в. о себе заявила органическая архитектура, то в конце XX в. ее первоначальные идеи трансформировались в новое направление — экологическую архитектуру, основанную на принципах органичного взаимодействия искусственной и природной среды, а также направленную на энергосбережение, экономию материалов.

Наметился нетрадиционный подход к созданию новых пространственных структур — процесс усложнения архитектурных пространственных систем. Сегодня на смену стилевой приходит внестилевая архитектура, т.е. та, которая не занимается подражанием стилям прошлого, та, которая еще не получила своего названия, не оформилась в архитектурное течение, но заявила о себе в той или иной авторской концепции. Здесь становится важна оценка персонального творческого вклада архитектора-концептуалиста.

На протяжении XX в. велика роль ярких творческих личностей, генера-

торов новых идей в архитектуре, на рубеже XX и XXI вв. их роль особенно активизируется. Развивается интеллектуальная, концептуальная авторская архитектура, которая не всегда вписывается в сложившиеся направления и претендует на самостоятельность и индивидуальность. Меняются эстетические ценности, но остается стремление к созданию образности в архитектуре. В центре художественных процессов стоит творческая личность архитектора-мастера, которая создает современную архитектуру. Наиболее ярко эта тенденция проявилась в творчестве ряда современных японских архитекторов, таких как К. Курокава, Ш. Такамацу, К. Кикутакэ, Т. Андо, Х. Хара и др.

Наряду с тенденциями глобализации продолжают развиваться региональные и национальные культуры. В конце XX в. эти направления стремятся к объединению, интеграции.

На рубеже XX и XXI вв., естественно, возникает и ставится вопрос о подведении итогов ушедшего столетия и о перспективах развития зодчества. «Очевидно, что архитектура в XXI веке будет развиваться в соответствии с общемировой тенденцией — через диалектический синтез процессов глобализации и национальных региональных традиций»\*.

---

\* Кудрявцев А.П. К архитектуре России XXI века / А.П.Кудрявцев //Архитектура и строительство России. — 2001. — № 2—3. — С. 4.

## ПРЕДЫСТОРИЯ СОВРЕМЕННОЙ АРХИТЕКТУРЫ XX в.

### 1.1. Эклектика и стилизаторство в архитектуре стран Запада второй половины XIX в.

Истоки современной архитектуры XX в. уходят в XIX в. Огромные перемены в области архитектуры и строительства в западноевропейских странах были связаны, в первую очередь, с промышленным переворотом, произошедшим на рубеже XVIII и XIX вв. Он породил потребность в новых типах зданий и сооружений, в создании фабрик и заводов, повлиял на разработку и применение новых строительных материалов, открыл новые возможности для конструирования зданий. Чугунные, металлопрокатные и железобетонные изделия расширили ассортимент большепролетных конструкций. Появился металлический и железобетонный каркас, наметились первые попытки стандартизации в строительстве. Инженеры стали создавать конструкции, перекрывающие большие пролеты, что нашло применение, прежде всего, в мостостроении и строительстве транспортных сооружений — вокзалов.

В области градостроительства наблюдалось стихийное внедрение промышленных предприятий в планировочную структуру жилых кварталов крупных городов. Зажиточные слои населения стали стремиться к переселению в пригороды. В связи с этим на рубеже XIX и XX вв. экономистом Э. Говардом была разработана концепция «городов-садов», в основе которых лежала идея необходимости сбли-

жения человека и природы. На практике эта идея воплощена при строительстве города-сада Лечворса в Великобритании, который был расположен в 65 км от Лондона (авторы планировки арх. Р. Эйвин и Б. Паркер).

Поиски новой рациональной застройки города в 1901 — 1904 гг. получили воплощение в проекте французского архитектора Т. Гарнье, который получил название «промышленный город».

Впервые планировочную схему отличало четкое функциональное зонирование.

Появлялись предложения по преобразованию структуры городов, попытки разрешить транспортные проблемы. Но такие идеи оставались единичными в рассматриваемый период. Крупные города продолжали застраиваться хаотично, отмечалась стихийная чересполосица застройки.

Развитие капитализма оказало влияние и на изменение типологии общественных зданий. Стали появляться крупные торговые здания: универмаги, пассажи, крупные банковские и офисные (конторские) здания, выставочные сооружения.

Во второй половине XIX в. сложились предпосылки создания новых стилистических направлений в архитектуре следующего столетия, был создан целый ряд произведений, которые повлияли на дальнейшее развитие архитектуры.

*Направление в архитектуре — историко-художественная категория, обозначающая принципиальную общность художественных явлений на протяжении длительного времени.*

В отличие от категории стиля, который берет за основу классификации общность образной системы, средств выразительности, критерии направления носят характер духовный, относящийся к миру ведущих идей и эстетических взглядов. Внутри направления могут существовать течения.

Если говорить об основном, господствовавшем во второй половине XIX в. стилистическом направлении, то надо отметить, что это была *эkleктика*, или, как ее сейчас достаточно точно называют, архитектура выбора (от гр. *eclecticos* — «выбирающий»), историзм постклассицистического времени.

*Эkleктика, эkleктизм — соединение разнородных художественных элементов, составляющих сложный по составу псевдостиль. Эkleктика черпает элементы в различных исторических стилях, базируется на широком выборе и компоновке образцов, комбинации форм и деталей, заимствованных из искусства разных эпох. В архитектуре середины и второй половины XIX в. эkleктика стала сложным, многосоставным стилем в оформлении новых типов жилых, общественных, промышленных и культурных зданий и сооружений (табл. 1).*

Развитие европейской архитектуры начиная с первой половины XIX в. уже характеризовалось постепенным отходом от классицизма в сторону эkleктизма. Причиной появления эkleктизма стало то обстоятельство, что классицизм перестал удовлетворять идеологические, социальные и бытовые требования. В жесткие рамки симметричных планировочных решений все труднее было вмещать новые функции, наполнять их новым содержанием.

Классицизм ограничивал и возможности применения новых конструктивных средств. Новые строительные материалы и конструкции продолжали скрываться под оболочкой архаичных декоративных форм. Эkleктизм же позволял снять ограничения, введенные классицизмом. Кроме того, в обществе усиливались патриотические настроения, которые требовали обращения к национальным художественным традициям.

Это привело к тому, что зодчие стали обращаться к разным историческим стилям, при этом изучение наследия прошлого носило весьма поверхностный характер, что приводило к заимствованию архитекторами декоративных орнаментальных деталей. Поиски архитекторов не затрагивали объемно-пространственную композицию и проблему образного строя, не стремились к выявлению пластики архитектурной формы. Смешение различных архитектурных стилей в одном произведении не способствовало рождению нового органического стиля, но рассматривалось зодчими как метод, позволяющий добиться нового обогащения произведений.носителем стиля становился, прежде всего, фасад. Все предшествующие стили стали рассматриваться архитекторами как равноценные, что позволяло обращаться к различным прототипам. Ценность произведения теперь целиком зависела от вкуса и таланта отдельного архитектора, так как жестких критериев эkleктика не выработала. В связи с развитием культурных связей эkleктика почти одновременно завоевывала многие европейские страны.

Классицизм является последним из «больших» стилей общеевропейской архитектурной культуры. Теперь внимание зодчих сосредоточивалось не только на античных или ренессансных моделях, но и на всем спектре

известных стилистических образцов. Архитектура выбора давала установку на многообразие, учитывала вкусы заказчика.

Для усиления визуальной связи выбранного стиля с эпохой, его породившей, архитекторы прибегали к цитированию, точному копированию архитектурных деталей.

Характерным образцом эклектической архитектуры в западноевропейских странах этого периода считается здание **Большой оперы (Национальной академии музыки) в Париже, Франция**, построенное архитектором Ш. Гарнье. Оно было открыто в 1875 г. Здание оперы стало высшим выражением художественной культуры Франции того времени, символом своей эпохи. Это крупное по своим габаритным размерам здание имеет сложно расчлененные фасады. Тяжеловесное, перегруженное лепниной и скульптурой здание отличается стилистической разнохарактерностью, обладает насыщенной пластикой неоренессансных элементов декора, придающей зданию пышный характер. Фасады здания украшены орнаментами с золотыми мозаиками и позолоченными деталями. Главный входной фасад отличает монументальная сдержанность, в которой распознается влияние французского классицизма. Для создания праздничного настроения публики, приходящей на театральные представления, Ш. Гарнье украсил парадную лестницу мрамором, канделябрами и сводчатыми колоннадами. Это роскошное здание послужило образцом для подражания многим театральным зданиям в Европе (Государственная опера в Будапеште, 1884 г.; здание Национального театра в Праге, 1883 г., и др.)

В церковной архитектуре того времени также наблюдаются попытки смешения различных стилей. Среди

подобных культовых построек наиболее известен **храм Сакре-Кёр** (церковь Сердца Христова, 1875 г.) на вершине Монматра в **Париже, Франция**. Его автором является архитектор П. Абади. Молочно-розовая белизна камня придает сооружению удивительно богатый оттенками цвет. В форме большого главного купола явно видно влияние византийской архитектуры. Черты романской, готической и византийской архитектуры соединены в единое гармоничное произведение, отличающееся своей пирамидальной массой и необычностью силуэта. Колокольня была построена лишь в начале XX в. (арх. Л. Мань).

*Разновидностью эклектики во второй половине XIX в. является **стилизаторство**, т.е. обращение и копирование какого-либо одного стиля. В архитектуре Западной Европы и США стилизаторство имело две ветви: обращение к средневековым стилям (готике и романскому стилю) и классическим стилям (античным и эпохи Возрождения) (см. табл. 1).*

«Неогрек» получил большее распространение в США, где его лидерами были архитекторы Ч. Ф. Мак Ким и С. Уайт. Их программные работы — здание Публичной библиотеки в Бостоне (1887—1895 гг.) и здание Пенсильванского вокзала в Нью-Йорке (1906—1910 гг.).

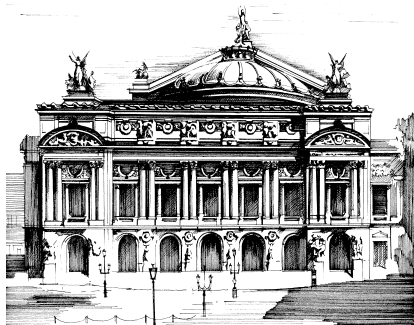
Характерным примером стилизаторства (обращения к классике) стало здание **Рейхстага в Берлине, Германия** (1884—1894 гг.), построенное по проекту архитектора П. Валлута. Корпуса здания образуют каре, центральную ось которого подчеркивает зал заседаний, перекрытый тяжеловесным сводом.

Портик, крупный ордер, массивные башенки над угловыми павильонами придают зданию монументальность и парадность. Во внешнем обли-

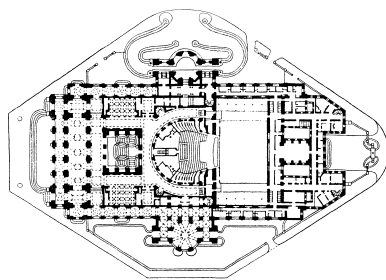
## Эклектика и стилизаторство в архитектуре стран Запада второй половины XIX в.



1



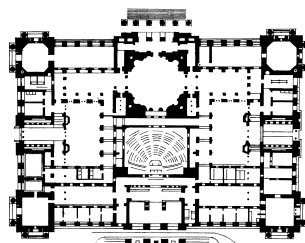
2



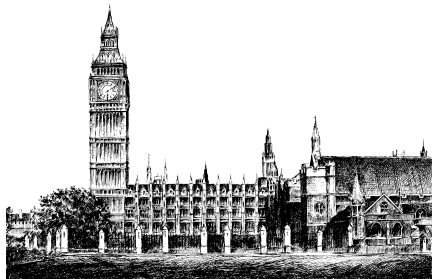
3



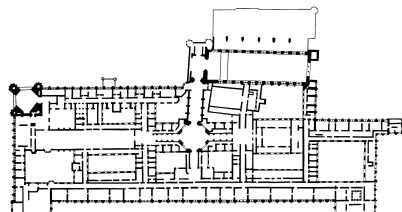
4



5



6



7

1. Храм Сакре-Кёр в Париже (Франция), арх. П.Абади, 1875 г.  
 2, 3. Большая опера в Париже (Франция), арх. Ш.Гарнье, 1862 — 1875 гг.  
 4, 5. Рейхстаг в Берлине (Германия), арх. П.Валют, 1884 — 1894 гг.  
 6, 7. Парламент в Лондоне (Великобритания), арх. Ч.Барри, О.Пьюджин, 1840 — 1857 гг.

ке в целом ощущается влияние итальянского ренессанса.

Примером другой ветви стилизаторства является обращение к готике. Здесь лучшим и крупнейшим неоготическим произведением считается здание **Парламента в Лондоне**, Великобритания, законченное строительством в 1857 г. по проекту архитекторов Ч. Барри и О. Пьюджина. В 1836 г. Ч. Барри выиграл конкурс на проект здания Парламента в Лондоне. Его строительство началось в 1840 г. Если план здания сохраняет следы классической симметрии, то силуэт его при общей уравновешанности ассиметричен и живописен. Часть здания, обращенная в сторону набережной Темзы, спроектирована с соблюдением симметрии, а противоположная часть — ассиметрична, что подчеркнуто дву-

мя башнями, различными по высоте и силуэту: Викторией и Часовой с колоколом Биг-Беном. Архитектор О. Пьюджин, также поклонник готики, как и Ч. Барри, был приглашен для разработки интерьеров. Это здание стало эталоном попыток возродить готику в гражданских постройках последней трети XIX в.

Претенциозная монументальная архитектура, пестревшая своим многообразием, была характерна для различных типов зданий и сооружений. Декоративные одежды скрывали их конструктивную сущность. Эклектизм определял характер основного объема строительства практически до 1920-х годов. Но свобода выбора и размещения мотивов в эклектической архитектуре подготовила свободное изобретение мотивов в последующие периоды.

## 1.2. Рационализм в архитектуре Западной Европы второй половины XIX в.

Важным событием в предыстории развития современной архитектуры стало возникновение на фоне эклектики и стилизаторства новой, так называемой рационалистической архитектуры.

***Рационализм** — совокупность архитектурных направлений, стремящихся к соответствию архитектуры современным представлениям общества и искусства о современных достижениях науки и техники. Рационализм составляет основное идейное ядро современной архитектуры. Основы эстетики рационализма были заложены в конце XIX в. в борьбе против эклектизма и понимания архитектуры как украшения фасадов. Рационализм сделал важный шаг к простоте; использованию стального каркаса, железобетона и*

*стекла; функциональной обоснованности планов (табл. 2).*

Среди построек рационалистической архитектуры XIX в. известно здание **библиотеки Св. Женеьевы в Париже**, Франция, по проекту французского архитектора А. Лабруста (1843—1850 гг.). В этом здании впервые была применена металлическая конструкция, оставленная открытой во внутреннее пространство двухнефного читального зала. Перекрытие читального зала образовано небольшими плоскими куполами, которые опираются на тонкие чугунные колонны. Новаторство зодчего особенно было заметно на общем фоне применения архитектурных форм Возрождения и классицизма. Выделение в конструкции свода несущей части арок и заполнения

явились началом будущих каркасных металлических систем. Эту же новаторскую систему чуть позднее А. Лабруст применил в здании Национальной библиотеки в Париже, где металлический каркас четко выявлен и не зависит от ограждающих стен. А. Лабруст считал, что форма в архитектуре должна всегда быть согласована с функцией, для которой предназначена.

Развитие математики и механики позволило в строительстве конца XIX в. применять статический расчет конструкций, определять напряжения, возникающие в конструкциях.

С развитием железных дорог в Европе стали появляться железнодорожные вокзалы, где использовались перекрытия больших пролетов.

Вторая половина XIX в. связана с появлением всемирных выставок. Выставочные здания требовали обширного экспозиционного внутреннего пространства, максимальной его освещенности, кратких сроков возведения и демонтажа. При этом сами здания становились экспонатами, которые демонстрировали достижения строительной техники.

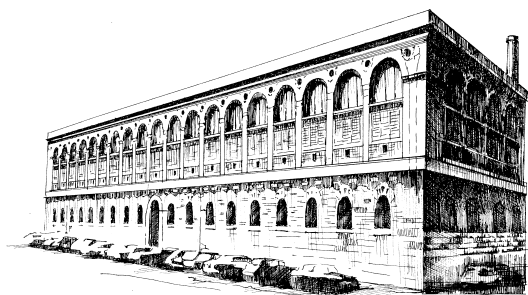
Одним из первых ярких примеров такой архитектуры стал **Хрустальный дворец в Лондоне**, Великобритания, возведенный по проекту английского архитектора, инженера и садовника Д. Пекстона для первой Международной выставки в 1851 г. Автор использовал свой опыт строительства оранжерей. Возведение этого грандиозного здания (размеры в плане 564,3 × 124,5 м, общая площадь 85 тыс. м<sup>2</sup>) в кратчайшие сроки (за 16 недель) стало возможным благодаря строительству его из стандартных металлических элементов каркаса со стеклянным заполнением.

Для его сборки понадобилось 3200 металлических колонн и 2300 металлических балок. Монтировались они на

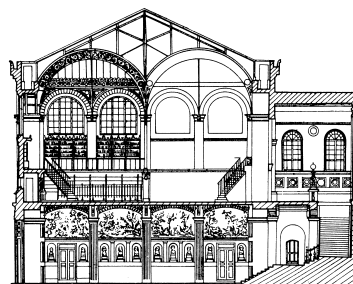
строительной площадке. Толщина стен Хрустального дворца — 20,3 см. Это сооружение можно было легко демонтировать и собрать в другом месте, что и было сделано после окончания выставки. Оно было воссоздано в Сиденхем-Хилле в Норвуде. Это сооружение из стекла и металла напоминало гигантскую оранжерею. Его можно считать революцией в архитектуре. Первые в мире были применены современные методы технического конструирования зданий и принципы стандартизации в строительстве. Оно резко контрастировало с традиционным обликом эклектических и стилизаторских построек того времени. Его называли «Кристалл-палас» — Хрустальный дворец, подчеркивая его необычность для своего времени. В 1936 г. здание было уничтожено пожаром.

В конце XIX в. в 1889 г. на Международной выставке в **Париже** по проекту инженера Г. Эйфеля была возведена башня высотой 312 м, названная **Эйфелевой башней**. Ее конструкция была результатом точных математических расчетов. Все элементы металлических конструкций изготавливались на заводе и затем монтировались на месте. Эйфелева башня выполнена из сборных металлических конструкций. Эйфелева башня не имела аналогов в мировой архитектуре и не была похожа на привычные башенные сооружения, выполнявшиеся из кирпича или камня. В то время она стала символом новой индустриальной эпохи, демонстрирующей научно-технический прогресс, приведший к революционным изменениям в архитектуре и строительстве. В то время это было самое высокое сооружение в мире (до 1930 г., когда было закончено строительство небоскреба компании «Крайслер» в Нью-Йорке). Смонтирована башня была в короткий срок — за 26 месяцев. Ее можно рассматривать как

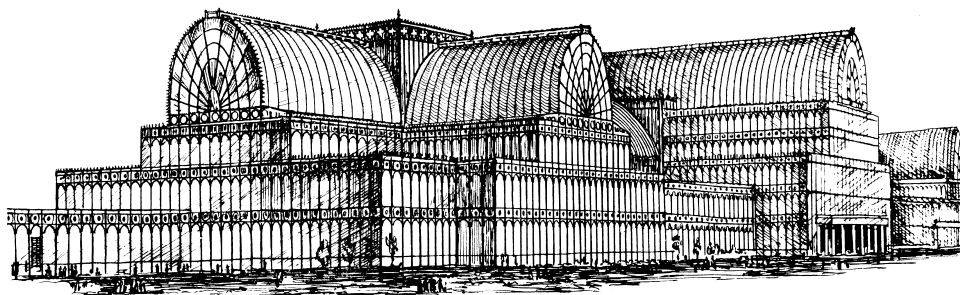
## Рационализм в архитектуре Западной Европы второй половины XIX в.



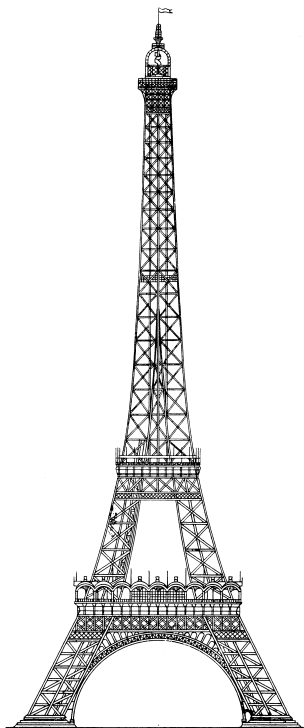
8



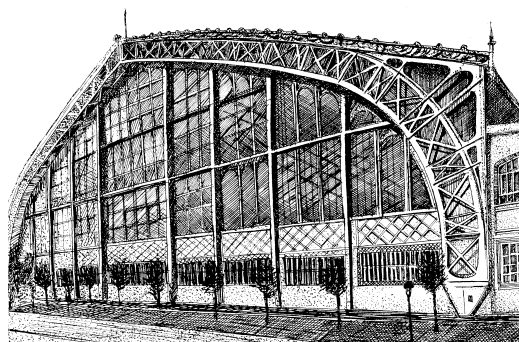
9



10



11



12

8, 9. Библиотека Св. Женевьевы в Париже (Франция), арх. А. Лабруст, 1843—1850 гг.

10. Хрустальный дворец в Лондоне (Великобритания), арх. Д. Пекстон, 1851 г.

11. Башня в Париже (Франция), арх. Г. Эйфель, 1889 г.

12. Выставочный павильон «Галерея машин» в Париже (Франция), арх. Ш.Л.Ф. Дютер, 1889 г.



торжество технической мысли XIX в., однако в то время башня вызвала бурю протестов, так как своей обнаженной конструкцией шокировала господствующий общественный эстетический вкус.

Прошло немного времени, и башня была признана украшением городского пейзажа. До сих пор она играет большую роль в облике Парижа, являясь его символом, его национальным достоянием.

Не менее значительным сооружением на той же выставке в Париже явился выставочный павильон «Галерея машин» по проекту архитектора Ш. Л. Ф. Дютера. Гигантская конструкция была выполнена из ряда трехшарнирных металлических рам, перекрывала пролет в 115 м. Это был отказ от традиционных статичных конструкций. Огромный зал длиной 420 м был освещен верхним светом.

Аналогичный процесс создания новых конструкций, определяющих формообразование в архитектуре в этот период, наблюдался и в России. Так, на Всероссийской художественно-промышленной выставке 1896 г. в

Нижнем Новгороде впервые в России проявилась прогрессивная тенденция в виде рациональной архитектуры, в основе которой лежало использование новаторских конструктивных форм. В ряде сооружений выставки: в павильонах инженерно-строительного и фабрично-заводского отделов, возведенных по проектам выдающегося инженера-новатора В. Г. Шухова, — русская архитектурная и инженерная мысль на 70 лет опередила западную архитектуру и строительство. Невиданные до того новые пространственные конструкции В. Г. Шухова были предтечей достижений инженерных и архитектурных идей первой половины XX в. Это были принципиально новые структуры, которые определили архитектурно-художественную форму девяти выставочных павильонов, созданных В. Г. Шуховым. Новые конструкции получили название сетчатых (вантовых).

Несмотря на успехи новаторства в области строительной техники и на появление прогрессивных сооружений эклектический подход продолжал преобладать в западноевропейской архитектуре.

### 1.3. Рационализм в архитектуре США (Чикагская школа) конца XIX в.

После войны за независимость (1861 — 1865 гг.) в США началось стремительное развитие капитализма и связанный с ним рост промышленности и строительства. Наряду с торговыми, общественными, жилыми зданиями в городах США интенсивно строились многоэтажные деловые здания (банки, правления, фирмы, конторы и т.п.).

В США в 1880—1890-х годах на фоне господствующей эклектики формируется рациональная архитектура,

представленная так называемой Чикагской школой.

*Чикагская школа* — термин, условно обозначающий рациональное направление в архитектуре США и объединяющий архитекторов-новаторов, работавших в Чикаго в последней четверти XIX в., которые стали применять стальной каркас, определяющий пространственную структуру и облик здания, и стремились рационально осмыслить архитектурную форму (табл. 3).

В 1871 г. в Чикаго произошел пожар, уничтоживший город почти полностью. После пожара город стал быстро отстраиваться. В связи с ростом цен на землю основным типом строительства стали многоэтажные дома-небоскребы. Применение металлического каркаса и изобретение пассажирского лифта способствовали их возведению. Конструкции здания должны были быть огнестойкими. Наружные стены выполнялись из естественного камня или кирпича, что ограничивало высоту небоскребов. Проблемой многоэтажных зданий в Чикаго занималась группа молодых талантливых архитекторов, среди которых наиболее яркой фигурой был Л. Салливен. Его крылатый афоризм «форма следует функции» сыграл огромную роль в развитии рационалистической направленности Чикагской школы. Под влиянием рационалистических идей Л. Салливена в Чикаго был построен целый ряд многоэтажных зданий высотой 14, 16, 18 этажей. Каркас давал возможность создания свободного плана и устройства больших поверхностей остекления. Все шире использовались стандартные строительные элементы.

Среди построек Чикагской школы можно отметить конторское здание **Рилайенс билдинг** по проекту архитекторов Д. Бернхэма, Д. Рута и Ч. Этвуда (1891—1894 гг.). Облик здания определен металлическим стальным каркасом. Конторские этажи решаются повторением одинаковых членений. Обычное для практики тех лет декорирование фасадов ордерами и аркадами здесь отсутствовало. Здание поражало современников новизной архитектурного облика.

По проекту Л. Салливена в 1895 г. было построено здание **Гарантийного банка в Буффало**. Для его фасадов характерен метр вертикальных пилонов,

отражающих каркасную структуру здания, невысокий аттиковый этаж и большие проемы нижних этажей, в которых размещается универмаг. Внешний облик строится еще на компромиссе с эклектикой. Здесь Л. Салливен выдвигал идею тройственного членения здания на «базу» — общедоступный первый этаж, «тело» — блок конторских ячеек и «венчание» — технический этаж. При этом целостность здания была подчеркнута вертикальными членениями.

В 1899—1904 гг. Л. Салливен построил здание **универмага фирмы «Карсон, Пири, Скотт» в Чикаго**, который отличался своей структурной ясностью и новизной. Здесь были применены горизонтальные «лежачие» окна, плоская кровля, далеко вынесенный карниз, выявление каркаса в решении фасадов, подчеркивание вертикальными членениями угловой скругленной части здания. Здание характеризовалось полным отсутствием декоративных элементов.

На фоне эклектизма того времени рационализм чикагских архитекторов воспринимался как новаторство. Независимость от стилистических приемов прошлого было характерно для представителей Чикагской школы, что вошло в противоречие с традиционными взглядами на архитектуру со стороны заказчиков. Чикагская школа потерпела поражение. Ее существование практически прекратила всемирная Колумбийская выставка 1893 г. в Чикаго, сооружения которой отличались бутафорской декоративностью. В архитектуре США продолжала господствовать эклектика.

Влияние идей Чикагской школы сказалось на раннем периоде творчества прогрессивного американского архитектора Ф. Райта, который в течение семи лет работал помощником Л. Салливена.