

О. Н. КУЛЕШКОВА

ТЕХНОЛОГИЯ И ОБОРУДОВАНИЕ ПАРИКМАХЕРСКИХ РАБОТ

УЧЕБНИК

*Допущено
Министерством образования Российской Федерации
в качестве учебника для образовательных учреждений,
реализующих программы начального профессионального образования*

9-е издание, стереотипное



Москва
Издательский центр «Академия»
2012

УДК 687.53(075.32)

ББК 38.937

К 90

Рецензент —

заведующий отделением парикмахерского искусства и косметики
Московского художественного педагогического колледжа
технологии и дизайна *Е. А. Соколова*

Кулешкова О. Н.

К 90 Технология и оборудование парикмахерских работ : учебник для нач. проф. образования / О. Н. Кулешкова. — 9-е изд., стер. — М. : Издательский центр «Академия», 2012. — 144 с.
ISBN 978-5-7695-9486-1

Приведены краткие сведения об оснащении рабочих мест, инструментах и электроаппаратуре, применяемой в парикмахерских. Рассмотрены санитарно-технические требования, правила обслуживания посетителей, технология различных работ: мытье и массаж головы, укладка волос холодным способом и феном, стрижка волос, общие сведения о химической завивке и современные методы ее выполнения. Значительное место уделено современным красителям и методам окраски волос.

Учебник может быть использован при освоении междисциплинарных курсов, входящих в профессиональный цикл профессии 100116.01 «Парикмахер» в соответствии с ФГОС НПО.

Для учащихся образовательных учреждений начального профессионального образования.

УДК 687.53(075.32)

ББК 38.937

*Оригинал-макет данного издания является собственностью
Издательского центра «Академия», и его воспроизведение любым способом
без согласия правообладателя запрещается*

© Кулешкова О.Н., 2002

© Кулешкова О.Н., 2009, с изменениями

© Образовательно-издательский центр «Академия», 2009

ISBN 978-5-7695-9486-1 © Оформление. Издательский центр «Академия», 2009

Глава 1

ОРГАНИЗАЦИЯ ПАРИКМАХЕРСКИХ. ОСНАЩЕНИЕ И ОРГАНИЗАЦИЯ РАБОЧИХ МЕСТ

Парикмахерское дело — одно из старейших ремесел, какие только знает человечество. Многие рецепты и способы ухода за волосами, которые используются и сегодня, имеют многовековую историю. Несмотря на использование достижений науки и техники в работе современного парикмахера, парикмахерское дело все равно остается искусством — так же, как живопись или скульптура.

Задача современных мастеров — знать не только классические приемы владения инструментом, выполнять классические стрижки, но смело внедрять новое оборудование и новые технологии. Актуальной задачей парикмахерского дела является наиболее щадящее отношение к волосам клиентов. Все фирмы, производящие парфюмерию, стараются разработать препараты, которые не только окрашивают и завивают волосы, но и ухаживают за ними.

1.1. Требования к размещению и оборудованию парикмахерских

Парикмахерские услуги относятся к числу наиболее востребованных в повседневном быту граждан, поэтому занимают наибольший объем на рынке услуг.

Парикмахерские размещаются или в отдельно стоящих зданиях, или на первых этажах жилых домов, или при банно-прачечных комбинатах, общежитиях, гостиницах, вокзалах, крупных предприятиях. В настоящее время в создании новых салонов участвуют ведущие европейские и американские фирмы, такие как «Велла», «Барберс», «Жак Дессанж» и др.

Категории парикмахерских. В зависимости от оборудования, использования парфюмерно-косметических материалов, технологии и квалификации работников все существующие предприятия данной сферы делятся на три основные категории: салоны-люкс, салоны-парикмахерские и парикмахерские.

Салоны-люкс предоставляют не только наиболее сложные, комплексные и качественные парикмахерско-косметические услуги, но и лечебно-оздоровительные: кабинет массажа, гимнастический и тренажерный залы и др. Салоны-люкс отличаются широким выбором услуг (не менее 15—20 видов), включающим также консультационные, в том числе подбор причесок с помощью ЭВМ. Здесь делают эксклюзивные прически, макияж, маникюр, педикюр, наращивание ногтей, используют новейшие технологии, прогрессивное технологическое оборудование и инструменты. Не менее 25 % численности парикмахеров должны иметь квалификацию «модельер-художник», остальные специалисты — 1-го и 2-го классов, косметики — 1-го класса, мастера маникюра и педикюра — стаж работы по специальности не менее двух лет.

Салоны-парикмахерские обеспечивают выполнение художественных причесок, стрижек и других видов услуг. В них используются качественные фирменные оборудование и материалы и работает достаточно квалифицированный персонал — модельеры-художники, специалисты 1-го и 2-го классов (не менее 50 % численности парикмахеров), а также косметики, мастера маникюра, педикюра, имеющие стаж работы по специальности не менее одного года. Стоимость обслуживания должна быть ниже, чем в салонах-люкс.

Парикмахерские предоставляют все виды парикмахерских услуг и используют в работе оборудование и парфюмерно-косметические материалы среднего уровня качества и ассортимента. В них работают парикмахеры, косметики и маникюрши.

Требования к помещениям парикмахерских. Состав и площадь производственных помещений на одного производственного рабочего должна соответствовать следующим нормативам (в м²):

1. Залы парикмахерского и косметического обслуживания

женский и мужской залы	6—7
кабинет маникюра	6
кабинет педикюра	7
кабинет маникюра и педикюра	10
косметический кабинет	12
процедурная для проведения манипуляций с нарушением кожного покрова	12
2. Оздоровительный комплекс:

кабинет массажа	
на один стол	12
на каждый последующий	8
тренажерный зал при пропускной способности 1 человек на каждую единицу оборудования	
на 1 тренажер	4

но не менее	20
зал оздоровительной гимнастики	
на одного занимающегося	4
но не менее	20
3. Цех постижерных работ	6,0 + 8,0
4. Подсобные помещения	
до 10 мастеров в две смены	1,5 на каж-
	дого после-
	дующего
	мастера
в две смены	1,0
5. Комната отдыха и приема пищи для	
сотрудников	
до 5 рабочих мест	8—9
больше 5 рабочих мест	0,5 на
	одно рабо-
	чее место
6. Подсобное помещение для хранения мусора,	
остриженных волос, уборочного инвентаря	
(за исключением уборочного инвентаря	
для санузлов)	5
7. Буфет	8
8. Мини-прачечная в зависимости	
от пропускной способности, но не менее	8 для каж-
	дого поме-
	щения

Парикмахерские на 1—2 рабочих места допускается устраивать в одном помещении площадью 15—25 м² с выделением подсобного отсека легкой перегородкой высотой 1,8—2,0 м. Парикмахерские с большим количеством рабочих мест должны иметь следующие подсобные и вспомогательные помещения: гардеробные (для персонала), туалетные комнаты с умывальником, комнаты отдыха и приема пищи, кладовые и помещение для хранения уборочного инвентаря, остриженных волос, мусора. Допускается совмещение комнаты приема пищи с раздевалкой.

Требования к внутренней отделке помещений. Все применяемые для внутренней отделки помещений материалы должны иметь гигиенические заключения или гигиенические сертификаты.

Требования к оборудованию и оснащению помещений. В парикмахерской до 3 рабочих мест не требуется оборудование отдельных помещений для разборки и временного хранения использованного белья. Парикмахерские с большим количеством рабочих мест должны иметь отдельные кладовые: для чистого белья и парфюмерии, оборудованные стеллажами и шкафами; для хранения и подсушки использованного белья — ларями и сушилками.

Для хранения чистого белья допускается установка закрытых шкафов с гигиеническим покрытием.

В гардеробных, предназначенных для хранения уличной, домашней и рабочей одежды, для каждого сотрудника должно предусматриваться ее раздельное хранение в индивидуальном шкафу.

Комната для отдыха и приема пищи должна быть оборудована раковиной с подводкой горячей и холодной воды, холодильником, устройством для подогрева пищи, а также необходимой мебелью.

На период профилактического ремонта системы горячего водоснабжения подсобные помещения оборудуются электронагревателями.

В вестибюле или зале ожидания допускается устройство киосков по продаже парфюмерных и других косметических товаров; торговля другими видами товаров народного потребления производится только по согласованию с органами Госсанэпиднадзора.

Татуаж, пирсинг и другие косметические и косметологические процедуры, связанные с нарушением кожного покрова, должны проводиться в отдельных помещениях, имеющих горячее и холодное водоснабжение и оборудованных бактерицидными лампами, сушевоздушными и малогабаритными паровыми стерилизаторами, закрытыми емкостями для проведения предстерилизационной очистки и дезинфекции инструментария, а также мерной тарой для приготовления моющих и дезинфицирующих растворов в целях дезинфекции различных поверхностей.

Остриженные волосы должны собираться в закрытые емкости, которые устанавливаются в подсобном помещении, вывозиться специальным автотранспортом и утилизироваться.

В салонах-парикмахерских необходимо оборудовать туалет для посетителей.

Требования к отоплению, вентиляции и внутренней среде помещений. В парикмахерской должны быть предусмотрены все виды санитарно-технических устройств: водопровод, канализация, отопление, вентиляция, холодное и горячее водоснабжение. Системы отопления, вентиляции и кондиционирования воздуха должны обеспечивать благоприятные микроклиматические условия среды, нормативный состав и качество воздуха помещений парикмахерских. В помещениях парикмахерских следует предусматривать общеобменную приточно-вытяжную вентиляцию, кратность воздухообмена для отдельных помещений должна рассчитываться на ассимиляцию, тепло- и влаговыделение и содержание паров химических веществ, образующихся при проведении парикмахерских работ, но быть не менее значений, указанных в табл. 1.

Вентиляционные системы парикмахерских, находящихся на первых этажах жилых зданий, устраиваются раздельно от венти-

Таблица 1

Помещение	Кратность воздухообмена (приток-вытяжка)	Принцип осуществления воздухообмена
Залы парикмахерского обслуживания, кабинеты маникюра, педикюра	2—3	Вытяжка общеобменная из верхней и нижней зоны: приток подается рассредоточено в верхнюю зону
Помещение для сушки и мытья волос	2—3 (по расчету на удаление тепло-влагоизбытков)	
Зал ожидания	по балансу со смежными помещениями	
Кладовые (подсобные помещения)	0,5	

ляции этих зданий. Вентиляционные выбросы парикмахерской необходимо выводить выше конька зданий, в котором расположена парикмахерская. Система вентиляции для всех помещений парикмахерских может быть общей, за исключением подсобных и санитарно-бытовых помещений. В парикмахерских до 3 рабочих мест допускается естественная вентиляция через форточки и фрамуги, а в парикмахерских до 10 рабочих мест — механическая вытяжная вентиляция с неограниченным поступлением проточного воздуха.

Планово-предупредительный контроль за работой вентиляционных установок должен осуществляться специализированными организациями не реже одного раза в три года.

Показатели температуры, относительной влажности, скорости движения воздуха в помещениях парикмахерских должны соответствовать величинам, указанным в табл. 2.

Разница температуры воздуха по горизонтали (от наружных стен до любой точки внутри помещения) не должна превышать 2 °С.

Общая бактериальная обсемененность воздуха должна быть не выше 4000 колоний/м³ бактерий и 50 колоний/м³ представителей гемолитической кокковой микрофлоры. Бактерицидные облучатели должны быть рассчитаны на непрерывную работу в течение всего рабочего времени, при этом концентрация озона в воздушной среде не должна превышать 0,03 мг/м³. Конструкция бактерицидных облучателей должна полностью исключать облучение персонала и посетителей ультрафиолетовым излучением.

Таблица 2

Период года	Температура, °С	Относительная влажность, %	Скорость движения воздуха, м/с
Холодный (среднесуточная температура наружного воздуха ниже +10°С)	19—24	40—60	0,1
Теплый (среднесуточная температура наружного воздуха +10°С)	20—28	40—60	0,3

В случае оборудования помещений системой кондиционирования воздуха (СКВ) следует не реже одного раза в месяц производить общий осмотр фильтров (проверяется состояние их поверхностей, визуально оценивается их загрязненность).

Требования к освещению помещений. Естественное и искусственное освещение помещений парикмахерских должно соответствовать действующим нормам на естественное и искусственное освещение производственных и общественных зданий. Во всех производственных и вспомогательных помещениях парикмахерских должно максимально использоваться естественное освещение. Минимальный коэффициент естественной освещенности (КЕО) в педикюрных и маникюрных кабинетах должен быть ниже 1,5 %, в остальных производственных помещениях — не ниже 1 %. Для общего искусственного освещения производственных помещений парикмахерских могут быть использованы как люминесцентные лампы, так и лампы накаливания.

Учитывая высокие требования к цветоразличению при выполнении отдельных парикмахерских работ (окраска, декоративная косметика), должны использоваться лампы, обеспечивающие оптимальную цветопередачу. Для предупреждения зрительного дискомфорта должны применяться потолочные светильники закрытого типа со сплошными рассеивателями. На всех рабочих местах должно быть предусмотрено комбинированное освещение: общее плюс местное. Освещенность на рабочих местах от общего и местного освещения должна составлять не менее 2000 лк.

Санитарно-гигиенические требования по содержанию помещений и противоэпидемический режим. В помещениях парикмахерской ежедневно, до начала работы или после ее окончания, должна производиться тщательная влажная уборка, в течение рабочего дня — текущая уборка. Уборка помещений парикмахерских производится с применением моющих средств и дезрастворов, приготовленных и хранящихся в соответствии с инструкциями по их использованию (табл. 3).

Таблица 3

Дезинфицирующее средство	Объект дезинфекции	Концентрация растворов, %	Время выдержки, мин	Способ обработки (протираание)
Аламинол	Помещения, мебель, в том числе панель педикюрного столика	1	30	Однократное протираание
	Внутренняя поверхность шкафов для чистого и грязного белья	1	60	Двукратное протираание
	Санитарно-техническое оборудование (раковины, ванны, унитазы), в том числе ванны для ног	3	30	Однократное протираание
Анолит, вырабатываемый в установке СТЭД 4Н-60-02	Помещения, санитарно-техническое оборудование, в том числе ванны для ног	0,03	60	Двукратное протираание с интервалом 15 мин
		0,05	120	То же
Векс-Сайд	Помещения, санитарно-техническое оборудование	0,4	30	Однократное протираание
		0,4	60	Двукратное протираание
Септодор, Септодор-Арома	Помещения, санитарно-техническое оборудование, в том числе ванны для ног	0,05	60	Однократное протираание
		0,1	60	Двукратное протираание с интервалом 15 мин
Сокрена	Помещения, мебель	1,0	60	Однократное протираание
		2,5	30	То же
Хлорамин	Помещения, мебель, емкости для сбора грязного белья	1	60	Двукратное протираание с интервалом 15 мин

По мере необходимости, но не реже одного раза в месяц следует проводить генеральную уборку и закрывать парикмахерскую на санитарный день.

Работники парикмахерской должны строго выполнять правила личной гигиены, иметь опрятный внешний вид, быть в чистой спецодежде.

Перед обслуживанием клиент должен быть укрыт пеньюаром, под который обязательно кладут индивидуальную салфетку. В конце смены пеньюары подлежат промывке под проточной водой с использованием моющих средств.

Посетители с изменением кожного покрова (сыпь, пятна, шелушение и пр.), ногтей и волос обслуживаются в парикмахерской при предъявлении врачебной справки о незаразности заболевания. Обслуживание клиентов, пораженных педикулезом, запрещается.

При выполнении маникюра для каждого посетителя должна использоваться одноразовая салфетка. Каждый мастер должен быть обеспечен тремя наборами рабочего инструмента. Для остановки кровотечения при порезах или ссадинах применяются раствор йода или раствор перекиси водорода. Дезинфекция места пореза производится йодной настойкой.

В целях личной профилактики сотрудников рекомендуется иметь аптечку анти-ВИЧ, в состав которой должны быть включены следующие средства: 70-градусный спирт; йод; перевязочный материал; раствор марганцевокислого калия; дистиллированная вода; емкость для разведения марганцевокислого калия.

Удаление стриженных волос с шеи или лица производится только чистой ватой или салфеткой. Запрещается использование для этой цели кисточек из-за отсутствия способов обработки.

После окончания обслуживания каждого посетителя стриженные волосы собирают щетками в закрытые совки непосредственно у кресел и складывают в герметичные емкости. В конце рабочего дня щетки промывают под проточной водой с использованием моющих средств.

Зажимы и бигуди обязательно нужно механически очищать от волос и периодически в течение смены промывать теплой водой с моющими средствами, сетки для волос и колпаки для химической завивки — стирать после каждого употребления.

Запас чистого белья должен быть в количестве, обеспечивающем его индивидуальное использование для каждого посетителя. Хранение чистого и использованного белья в парикмахерской должно быть отдельным. В зале использованное белье собирают в емкости с плотно закрывающимися крышками.

Обработка инструмента после каждого клиента осуществляется в приборах для дезинфекции (в раскрытом виде, после предварительной промывки под проточной водой). При одностороннем

облучении инструменты следует переворачивать после истечения контрольного времени. Обработанный инструмент должен храниться в специальной емкости.

Организация рабочего места парикмахера. В настоящее время в условиях становления рыночных отношений бытовое обслуживание претерпевает дальнейшее развитие. На рынке услуг появилось много фирм, которые традиционно занимаются дизайном интерьеров парикмахерских салонов. Ведущие фирмы Германии, Франции, Италии и других стран уделяют огромное внимание оформлению рабочих мест и оборудования. Но какой бы дизайн не имело рабочее место оно традиционно состоит из туалетного столика, зеркала, кресла и подставки для ног клиента (рис. 1).

В зависимости от интерьера салона на рабочем месте может располагаться раковина. Размер (форма) зеркала может быть различным, но он не должен быть меньше чем 60×100 см. Туалетные столики также бывают различной формы. Они могут быть прикреплены стационарно, иметь дополнительные передвижные тележки различной формы. Но в любом случае они должны быть снабжены выдвижными ящиками для хранения инструментов. Покрытие столиков и тележек должно быть таким, с ко-

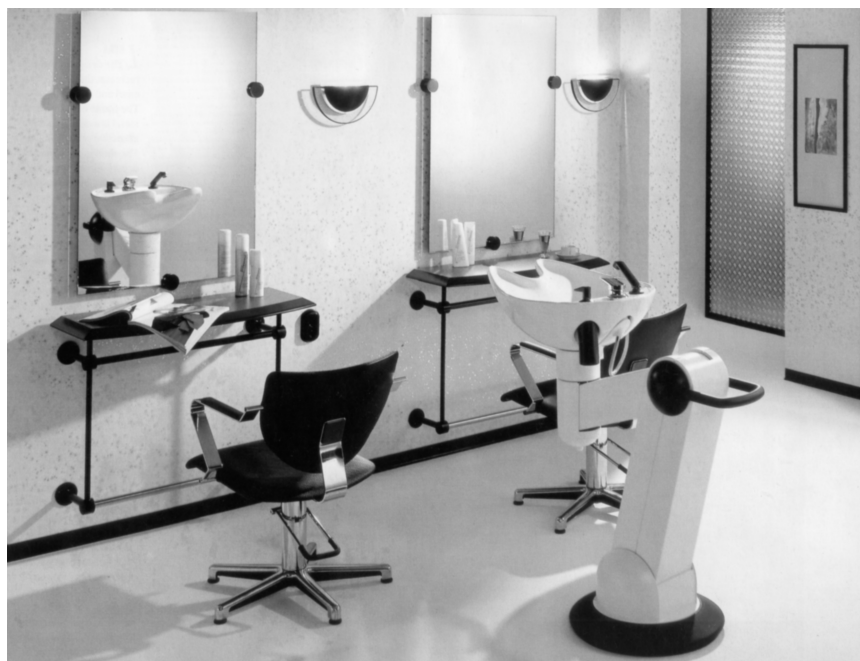


Рис. 1. Рабочее место парикмахера



Рис. 2. Туалетный столик
(передвижная тележка)



Рис. 3. Парикмахерское кресло



Рис. 4. Передвижное кресло для
мастера

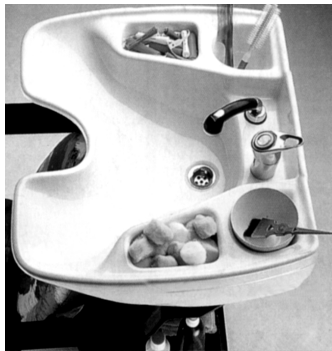


Рис. 5. Раковина для мытья волос
мастера

торого легко удаляются влага и волосы, чаще всего это пластик (рис. 2).

Парикмахерское кресло должно иметь спинку, подлокотники и подголовник. Кресло должно быть полумягким, покрыто материалом, не впитывающим влагу и волосы, иметь гидropодъемник и свободно вращаться вокруг своей оси (рис. 3). Рабочие места располагаются в рабочем зале в любом месте, основное требование к размещению — расстояние между рабочими местами не должно быть меньше 1 м.

Для удобства работы парикмахеров рабочее место может быть дополнено специальным передвижным креслом для мастера, так как многие стрижки сейчас можно выполнять сидя. Оно не должно иметь подлокотников, легко передвигаться и иметь приспособление для регулировки высоты кресла (рис. 4).

В настоящее время раковины чаще всего расположены в рабочем зале, но отдельно от рабочих мест. Они снабжены специальным креслом, гибким шлангом и специальной выемкой для мытья волос с наклоном головы назад (рис. 5).

1.2. Правила обслуживания посетителей

Перед началом обслуживания посетителей необходимо провести подготовительные работы. Прежде чем пригласить клиента в кресло, рабочее место нужно привести в порядок: протереть туалетный столик и кресло, убрать грязное белье в подсобное помещение, подмести волосы и вымыть раковину. Затем пригласить клиента в кресло. Для этого мастер встает справа от кресла и разворачивает его к клиенту. После того как клиент сядет, кресло необходимо развернуть к зеркалу. Затем мастер беседует с клиентом и выясняет, какие виды работ желает заказать клиент. По необходимости мастер может предложить клиенту какие-либо свои дополнительные услуги, например лечение волос или стрижку. В конце беседы всегда обсуждается стоимость работ. Если клиент соглашается со стоимостью работ, мастер в присутствии клиента моет руки и дезинфицирует инструменты. В работе у мастера должны быть три комплекта инструментов: один для работы, второй для дезинфекции, третий — для заточки или в запасе.

Перед стрижкой или укладкой волос для проведения диагностики волос и проверки наличия заболеваний кожи и волос мастер тщательно расчесывает волосы клиента. В процессе расчесывания мастер определяет тип и качество волос, их состояние, направление роста. Если мастер обнаруживает какое-либо заразное заболевание кожи или волос, он очень корректно отказывает клиенту в обслуживании.

Если клиент здоров, мастер укрывает его парикмахерским бельем в зависимости от вида работы. Чаще всего подготовительные



Рис. 6. Синтетический пеньюар

Под синтетический и клеенчатый пеньюар обязательно прокладывают бумажный воротник или хлопчатобумажную салфетку, так как они используются в течение всей рабочей смены (рис. 6).

Полотенца используются только при мытье волос. На одного клиента полагается два полотенца.

Салфетки хлопчатобумажные размером 75×40 см используются при бритье лица и головы, стрижке волос, мытье, при фиксации химической завивки.



Рис. 7. Пелерина для волос

работы заканчиваются выполнением гигиенического мытья волос. В зависимости от основной работы подготовительные работы могут еще включать в себя: проведение теста на чувствительность кожи к химическим препаратам, разведение красителей, приготовление лечебных препаратов и т. д.

Парикмахерское белье. В парикмахерской используют четыре вида белья.

Пеньюар применяется для всех видов работ. Синтетический пеньюар применяется для стрижки, химической завивки и лечения волос, клеенчатый пеньюар — для окраски, одноразовый полиэтиленовый пеньюар — для всех видов работ один раз.

Пелерина синтетическая применяется при укладке волос. В настоящее время для окраски и холодной укладки используют специальные воротнички для окраски волос, которые изготавливаются из специальной тонкой резины (рис. 7).

Заключительные работы производятся после основной операции. Они начинаются с диалога мастера с клиентом. Мастер должен узнать, всем ли доволен клиент, если нет, то исправляет недостатки. Также мастер может предложить клиенту дополнительные виды работ — сушку волос, укладку, фиксацию волос лаком и т. д., затем мастер снимает белье и получает плату за услуги.

Контрольные вопросы и задания

1. Перечислите основные помещения парикмахерских.
2. На какие категории делятся парикмахерские и от чего это зависит?
3. Назовите основные требования к освещению.
4. Назовите санитарно-гигиенические требования к оборудованию и оснащению помещений.
5. Как должно быть оснащено рабочее место парикмахера?
6. Перечислите основные пункты подготовительных работ.
7. Какие виды белья применяются в парикмахерской?
8. Для чего предназначен пеньюар?
9. Перечислите основные виды заключительных работ.